

местов; эксплуатировать коллектор при взытии и его полостна исторонних твёрдых пред-

-использовать запасные части, не согласованные с разработчиком;

-эксплуатировать коллектор с просроченной датой периодических испытаний;

6.1. Выбор коллектора должен осуществляться специалистами, имеющими не-обусловную квалификацию, а ответственность за требованиях преедстоят доконтрасташи.

6.2. Коллекторы могут монтироваться в любом монтажном положении.

6.3. Для монтажа каждой из коллекторов (устройства коллектор) следует выбирать их между собой с помощью реальных лутунных изделий, утотоя соединены сантехремонтам тьяом с уплотните льзой или специальной вязью.

6.4. При монтаже коллекторных сборок (модулей) следует руководствоваться указаниями по монтажу коллекторных модулей

6.5. При установке коллекторов или коллекторных модулей и коллекторных панелей следует руководствоваться указаниями по монтажу коллекторных панелей.

7. Гарантийные обязательства

7.1. Производителем-продавец гарантирует соответствие параметров технического требования и требованиям безопасности в течение гарантийного срока при соблюдении потребителя условий транспортировки, хранения, монтажа и эксплуатации.

7.2. Гарантийный срок эксплуатации и хранения коллекторов составляет - 24 (двадцать четыре) месяца со дня продажи в соответствии с товарно-транспортными документами.

7.3. Гарантия распространяется на все дефекты, возникшие по вине производителя-потогавителя или продавца-продавец.

7.4. Средний срок службы коллекторов при соблюдении потребителем требований, указанных в техническом паспорте составляет 10 лет со дня передачи продукции потребителю.

7.5. По вопросам рекламаций и претензий к качеству изделий и нормам гарантийного срока обращайтесь в офис ООО «Апогей» по адресу: г. Москва, Чернышевский проезд, дом 3, телефон: факс: +7(495) 652-72-67.

Для рассмотрения претензий по качеству продукции, должен представлять следующие документы:

а) Заявление в произвольной форме, в котором указывается:

- название организации или Ф.И.О. покупателя, фактический адрес и контактные телефоны;

- название и адрес организации, производившей монтаж;

- описание параметров системы, в которой использована продукция;

- краткое описание дефектов.

б) Документ, подтверждающий покупку изделия (товарная накладная, товарный чек) и др. его копии.

в) Акт гарантийного испытания системы, в которой использовалась продукция, и ее копии.

г) Технический паспорт изделия с отметкой о браке.

8. Сведения об изготовителе

Имя: ООО «Апогей», 107241, г. Москва, Чернышевский проезд, 3.

Телефон-факс: +7(495) 466-56-86, 652-72-67.

9. Сведения о сертификации

Рестрационный номер сертификата соответствия: №ЮСС.В.А.199.106215

Срок действия с 18.03.2016 г. по 07.03.2019 г.

Номер сертификата соответствия: №2065136

Экспертное заключение №553 от 15 марта 2016 года.



«А П О Г Е Й»

Общество с ограниченной
Ответственностью



Коллекторы латунные «Апогей»

распределительные для систем
водяного отопления и водоснабже-
ния КЛА 25(01-13).050(100)-1-Н15(20);
КЛА 32(01-13).050(100)-1-Н15(20).

Паспорт

1. Назначение

1.1. Коллекторы могут использоваться на трубопроводах систем холодного (в том числе питьевого) и горячего водоснабжения, отопления, а также на технических трубопроводах производственных предприятий, не агрессивных к материалам изготовления коллекторов.

2. Условные обозначения коллекторов

2.1. Коллекторы маркируются следующим образом:

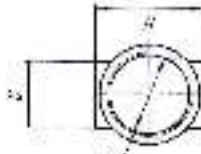
КЛД Х Х Х Х Х Х Х Х - НХХ



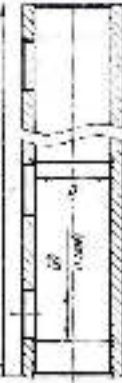
0. КЛД 3205.050-1
Коллектор литунный «Алютея»

1. КЛД 3205.050-1 Размер присоединительной резьбы

Обозначение G
25 G1"
32 G1 1/4"



2. КЛД 3205.050-1 Количество отверстий с одной стороны равно от 1 до 13



3. КЛД 3205.050-1 Расстояние по диаметру между выходными отверстиями

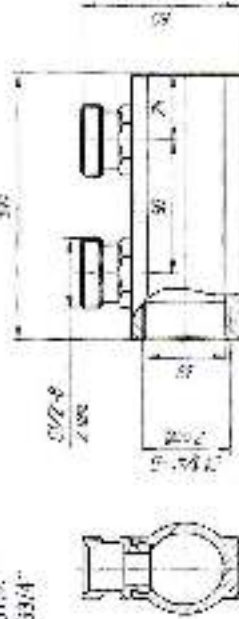
Обозначение L, мм
50
100



4. КЛД 3202.050-1 Исполнение
Отверстия только с одной стороны

5. КЛД 3202.050-1-H15 Коллектор с входными штуцерами

Обозначение H15 H20
Резьба G1 1/2" G3/4"



3. Основные параметры и характеристики

3.1. Основные технические характеристики коллекторов литунных «Алютея» приведены в Таблице 1. Для выбора технических параметров коллекторов

Таблица 1

Наименование заводской продукции	Значение параметра/параметры
Номинальное давление PN, MPa	1,6 (без учета технологического запаса) / 1,6 (с учетом запаса)
Материал изготовления корпуса (литунный)	различные варианты
Материал изготовления деталей (чугун, сталь, латунь)	ЧД
Материал покрытия и изоляции	0,6
Материал лакокрасочного покрытия	Двухкомпонентная эпоксидная эмаль
Материал упаковки (картонная коробка)	Двухкомпонентная эпоксидная эмаль

4. Комплект поставки, маркировка и упаковка

4.1. В комплект поставки входят:

- коллектор;
- паспорт.

4.2. На коллекторе нанесена маркировка:

- товарный знак фирмы;
- условный проход;
- величина рабочего давления;

4.3. Масса упаковки и картона в грузе согласно каталогу и весу не более 20 кг.

5. Сертификат и приемка и упаковка

Коллектор литунный «Алютея» изготовлен по ТУ 3799-007-32914871-2016, соответствующий требованиям нормативно-техническим документам и пригодным для эксплуатации.

Штамп ОТК



Упаковка

Пошаговая распаковка посылки

6. Технические Hinweise, требования к хранению, монтажу и эксплуатации.

6.1. Коллекторы должны храниться в упаковке производителя-изготовителя, защищенной от механических повреждений и воздействия атмосферных осадков, в соответствии с условиями транспортировки 5 ГОСТ 15150.

6.2. Транспортировка коллекторов должна осуществляться в упаковке производителя-изготовителя, защищенной от механических повреждений и воздействия атмосферных осадков, в соответствии с условиями транспортировки 5 ГОСТ 15150.

2.1. Требования безопасности по ГОСТ 12.2.003-91, ГОСТ Р 51673-2009.

2.2. В процессе испытаний запрещается проводить любую работу по сборке, в

2.3. Содержание пыли, влаги и вредных примесей в воздухе рабочей зоны не должно превышать значений, установленных требованиями ГОСТ 12.1.005.38 «ССТ». Общее санитарно-гигиеническое требование к воздуху рабочей зоны.

2.4. При возникновении поломки или неисправностей необходимо отключить оборудование, устранить неисправность и только после всех проведенных мероприятий возобновить проведение испытаний.

2.5. Для обеспечения безопасности эксплуатации, обслуживания и ремонта коллекторов требуется:

- проводить установку коллекторов давлением, прошедшем рабочий;
- работать с неисправными коллекторами;
- при монтаже, эксплуатации и обслуживании коллекторов соблюдать требования к безопасности для работы, обслуживания и ремонта коллекторов;